

4/16/2022

20.11.2022

Číslo jednací: 141504/2022/KUSK-DOP/HOL  
Spisová značka: SZ\_141504/2022/KUSK  
Značka: DOP/HOL  
Oprávněná úřední osoba: Michal Holub  
Praha: 28.11.2022

Ředitelství silnic a dálnic ČR  
Správa Praha  
Na Pankráci 56  
140 00 PRAHA 4

### Opatření obecné povahy

#### Stanovení přechodné úpravy provozu obecnými schématy na silnicích I. třídy pro rok 2023

Krajský úřad Středočeského kraje, Odbor dopravy, jako příslušný orgán státní správy ve věcech provozu na pozemních komunikacích, dle § 124 odst. 4 písm. b) zákona č. 361/2000 Sb., o provozu na pozemních komunikacích a o změnách některých zákonů (zákon o silničním provozu), ve znění pozdějších předpisů, dále jen „zákon o silničním provozu“, na základě návrhu Ředitelství silnic a dálnic ČR, Správa Praha, se sídlem Na Pankráci 56, 140 00 Praha 4, za použití ust. § 171 a 173 zákona č. 500/2004 Sb., správní řád, v platném znění, (dále jen „správní řád“) a podle ust. § 61 odst. 4 a 77 odst. 1 písm. b) zákona o silničním provozu

#### stanoví

**přechodnou úpravu provozu na silnicích I. třídy a užití zařízení pro provozní informace obecnými schématy**

- č. **B/1, B/3, B/4, B/5.1, B/5.2, B/6, B/9, B/10, B/11, B/13, B/14.3, B/24, B/25.1, B/25.2 a B/25.3** dle části B Technických podmínek TP 66 - označení pracovních míst v obci
- č. **C/1, C/2, C/3, C/4, C/5, C/6, C/7, C/8, C/11, C/12, C/13 a C/14** dle části C Technických podmínek TP 66 - označení pracovních míst mimo obec
- č. **D/1.1, D/1.2, D/1.3, D/2, D/3, D/4, D/21.1, D/23, D/24, D/29.1 a D/29.2** dle části D Technických podmínek TP 66 - označení pracovních míst na dálnici a silnici pro motorová vozidla, která lze použít pro aplikaci na čtyřpruhových silnicích I. třídy

označujícími pracovní místa podle Technických podmínek TP 66 (III. vydání), případně lze využít vybraná schémata pro údržbu silami Ředitelství silnic a dálnic ČR z příručky „Označování pracovních míst na silnicích I. třídy“, na silnicích I. třídy ve správním obvodu Středočeského kraje pro **vybrané, nebo opakované činnosti spojené se správou, údržbou, měřením a opravami pozemních komunikací** (dále viz podmínky stanovení).

#### 1. Podmínky stanovení přechodné úprav provozu:

- I. Platnost stanovení **od 01.01.2023 do 31.12.2023.**
- II. Správce pozemní komunikace, resp. prováděcí firma, **ohlásí** Krajskému úřadu, Odboru dopravy, na e-mail: [gp@kr-s.cz](mailto:gp@kr-s.cz) s **minimálním předstihem 3 pracovních dní** zahájení opakované činnosti, vykonávané podle tohoto stanovení. V oznámení bude minimálně uvedeno:
  - specifikace činnosti, která bude na silnici I. třídy prováděna,
  - termín provádění opakované činnosti,
  - místo použití schématu (označení silnice, kilometráž, katastrální území),
  - označení použitého schématu,
  - identifikační údaje osoby, která bude činnost provádět (název, sídlo, IČO, jméno, příjmení a telefon osoby zodpovědné za provedení konkrétní činnosti),
  - identifikační údaje osoby včetně telefonního kontaktu zodpovědné za instalaci a údržbu dopravního značení.
- III. Správce pozemní komunikace, resp. prováděcí firma, **zadá do aplikace <http://jsu.jsdi.cz>** Národního dopravního informačního centra, se sídlem: Slovenská 1142/7, 702 00 Ostrava –

Přívoz, omezení provozu a jeho skutečnou dobu. Správce resp. prováděcí firma před osazením přechodné úpravy provozu prokáže krajskému úřadu, že prostřednictvím aplikace zveřejnil omezení provozu. (V případě potřeby konzultace při registraci do <http://jsu.jsdi.cz> je možné kontaktovat p. Janu Petrášovou 596663556.)

- IV. Toto stanovení přechodné úpravy provozu lze využít po udělení **prokazatelného souhlasu** zdejšího správního úřadu s konkrétním ohlášením, tedy až **po zaslání souhlasu** krajským úřadem.
- V. Ohlášená činnost musí být započata a ukončena v průběhu jednoho kalendářního dne.
- VI. Toto stanovení lze využít pro provádění vybraných nebo opakovaných činností správce pozemní komunikace, není-li dále stanoveno jinak. Specifikace těchto činností je uvedena v Příloze č. 5 a Příloze č. 7 vyhlášky Ministerstva dopravy a spojů č. 104/1997 Sb., kterou se provádí zákon o pozemních komunikacích, ve znění pozdějších předpisů.
- VII. **Právní účinky tohoto stanovení nelze použít** pro označení přechodné úpravy provozu při provádění prací **vyžadujících povolení speciálního stavebního úřadu** dle zákona č. 183/2006 Sb., o územním plánování a stavebním řádu (stavební zákon) ve spojení s ustanovením § 16 zákona č. 13/1997 Sb., zákon o pozemních komunikacích a § 14 vyhlášky Ministerstva dopravy a spojů č. 104/1997 Sb., kterou se provádí zákon o pozemních komunikacích.
- VIII. **Schéma C/5 a B/6 lze použít, budou-li zároveň splněny následující podmínky:**
- A) ohlášená činnost bude ve stejném úseku prováděna max. 2 po sobě jdoucí dny, dopravní značení a zařízení musí být umístěno v souladu s podmínkou IV. tohoto stanovení,
- B) délka uzavřeného úseku nepřesáhne 100 m,
- C) v uzavřeném úseku se nesmí nacházet autobusová zastávka,
- D) nesmí být omezeno právo využívání sjezdu na sousední nemovitosti či nesmí být uzavřena křižovatka.
- IX. Označení pracovních míst bude prováděno útvary řízenými ŘSD ČR, případně osobami, které mají pro shora uvedené práce nebo označování pracovních míst smluvní vztah s ŘSD ČR.
- X. Užití dopravních značek, světelných signálů a dopravních zařízení musí být v souladu s příslušnými ustanoveními zákona o silničním provozu a vyhlášky č. 294/2015 Sb., kterou se provádějí pravidla provozu na pozemních komunikacích, v platném znění.
- XI. Povinností správce pozemní komunikace, respektive toho, kdo umístil přechodné dopravní značení na základě tohoto stanovení, je rovněž kontrola a údržba dopravního značení po celé období jeho užití a zjednání případných náprav.
- XII. **Situace v provozu bude označena jen dopravním značením, zařízením a světelnými signály použitými v daném obecném schématu. Obecné schéma nesmí být měněno.**
- XIII. Přechodná úprava provozu smí být umístěna jen po dobu nezbytně nutnou k zajištění bezpečnosti silničního provozu a v termínu uvedeném v souhlasu Krajského úřadu s ohlášením. Po skončení činností musí být ihned obnovena místní úprava provozu.
- XIV. Místní úprava provozu, která je v rozporu s přechodnou, bude zakryta nikoliv přelepena škrtačí páskou.
- XV. Toto stanovení lze použít samostatně také v případech vyjmenovaných v § 24 odst. 8 zákona o pozemních komunikacích, tj. v případě nebezpečí z prodlení způsobeného živelnou pohromou, dopravní nehodou nebo v případě hrozícího zřícení nebo poškození objektů na dotčenou pozemní komunikaci. O uzavření komunikace a provizorním označení bude zdejší správní orgán neprodleně – nejpozději do 3 dnů od doby umístění přechodného dopravního značení a zařízení, informován.
- XVI. **Nedodržení podmínek tohoto stanovení může být důvodem pro neudělení souhlasu s využitím tohoto stanovení pro další nahlašované činnosti a následný postih, jakožto přestupku dle ust. § 42b zákona o pozemních komunikacích!**
- XVII. Splnění dalších podmínek uvedených v konkrétním souhlasu s použitím obecných schémat.
- XVIII. O plánované opravě bude dopředu informován taktéž příslušný dopravní inspektorát Policie ČR.

#### Odůvodnění

Krajský úřad Středočeského kraje, Odbor dopravy, obdržel dne 21.11.2022 návrh majetkového správce silnic I. třídy, kterým je Ředitelství silnic a dálnic ČR, Na Pankráci 56, Praha 4, IČ: 65993390, na stanovení přechodné úpravy provozu na silnicích I. třídy obecnými schématy ve správním obvodu Středočeského kraje pro vybrané nebo opakované činnosti spojené se správou, údržbou, měřením a opravami pozemních komunikací na silnicích I. třídy v roce 2023. K návrhu se vyjádřil dotčený

orgán - Krajské ředitelství policie Středočeského kraje, Odbor služby dopravní policie, 14.11.2022 pod č. j. KRPS-278872-1/ČJ-2022-0100DP. Odbor dopravy návrhu majetkového správce vyhověl a přechodnou úpravu provozu schématy stanovil, neboť neshledal žádné důvody návrhu nevyhovět. Možnost využití schémat výrazně zkrátí dobu odstraňování závad ve sjízdnosti silnici I. třídy.

Krajský úřad Středočeského kraje, Odbor dopravy, v souladu s ust. § 77 odst. 5 zákona o silničním provozu nedoručoval návrh opatření obecné povahy a nevyzýval dotčené osoby k podávání připomínek nebo námitek. Krajský úřad Středočeského kraje, Odbor dopravy, na základě výše uvedeného oznamuje veřejnou vyhláškou opatření obecné povahy ve věci stanovení obecné přechodného úpravy provozu na silnicích I. třídy.

#### Poučení o odvolání

Proti opatření obecné povahy nelze dle ust. § 173 odst. 2 správního řádu podat opravný prostředek. Opatření obecné povahy nabývá dle § 77 odst. 5 zákona o silničním provozu účinnosti pátým dnem vyvěšení veřejné vyhlášky. Právní účinky doručení má výhradně doručení veřejnou vyhláškou prostřednictvím úřední desky Krajského úřadu Středočeského kraje.

*(otisk úředního razítka)*

Michal Holub  
odborný referent silničního hospodářství

**Toto opatření obecné povahy musí být vyvěšeno na úřední desce a na elektronické úřední desce po dobu 15 dnů.**

Vyvěšeno: 30.11.2022

Sejmuto: 16.12.2022



Razítko a podpis orgánu, který potvrzuje vyvěšení a sejmutí opatření obecné povahy.

#### Příloha:

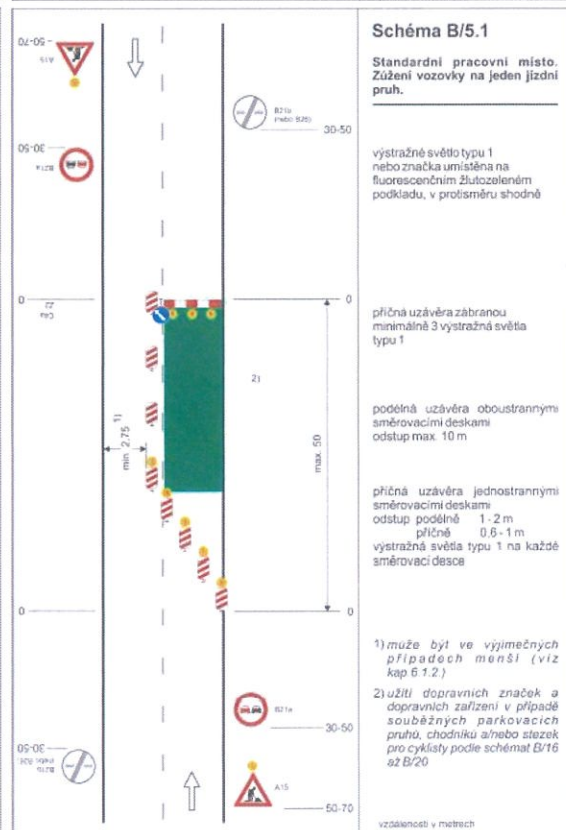
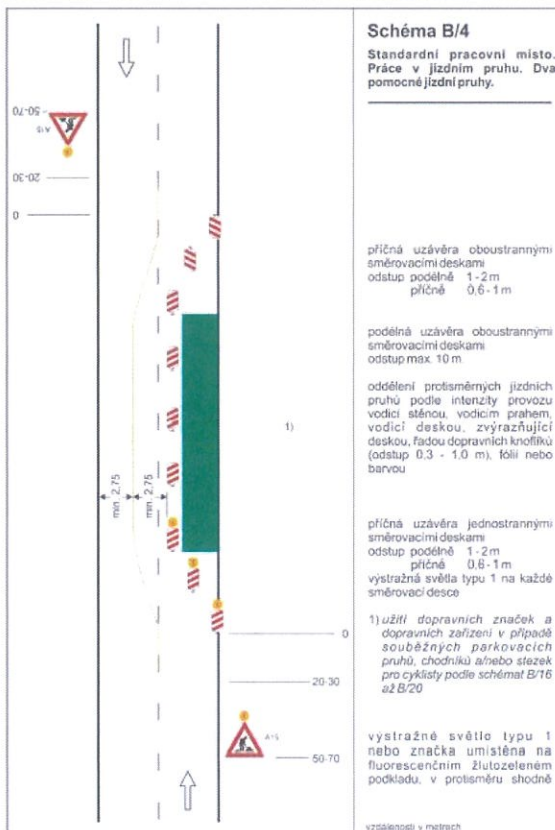
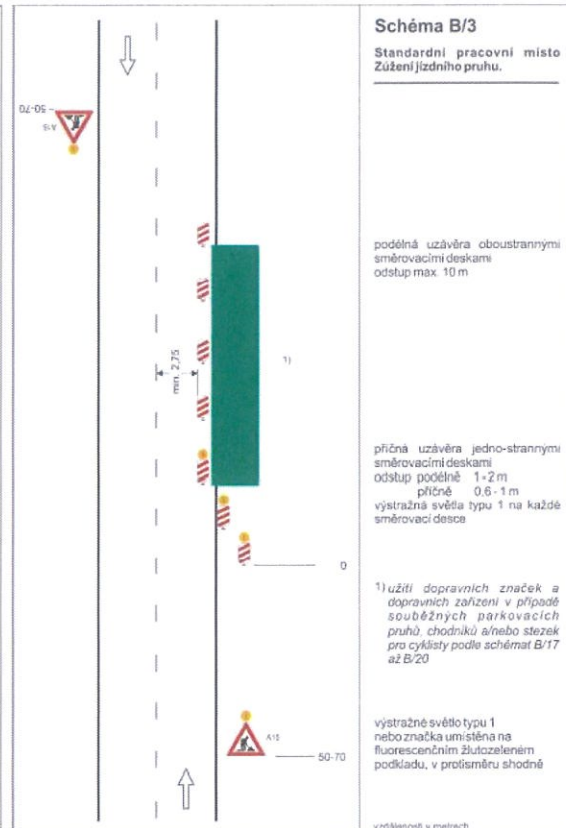
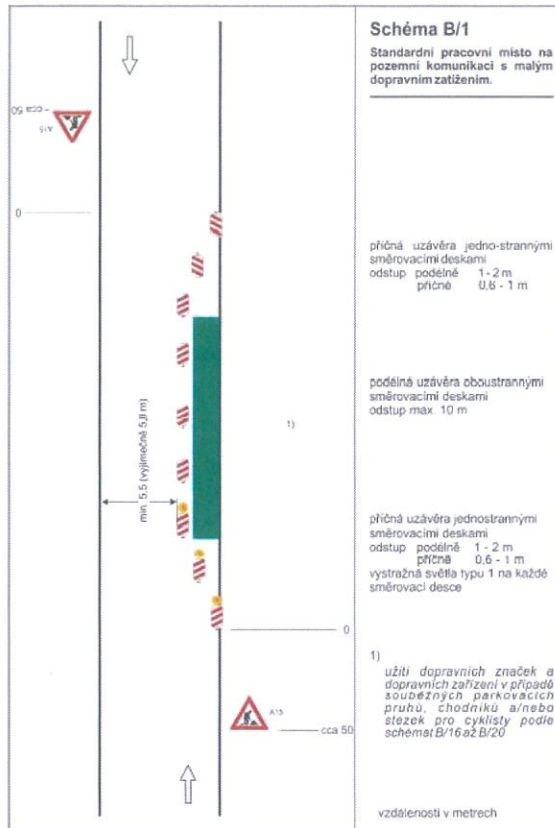
- Obecná schémata

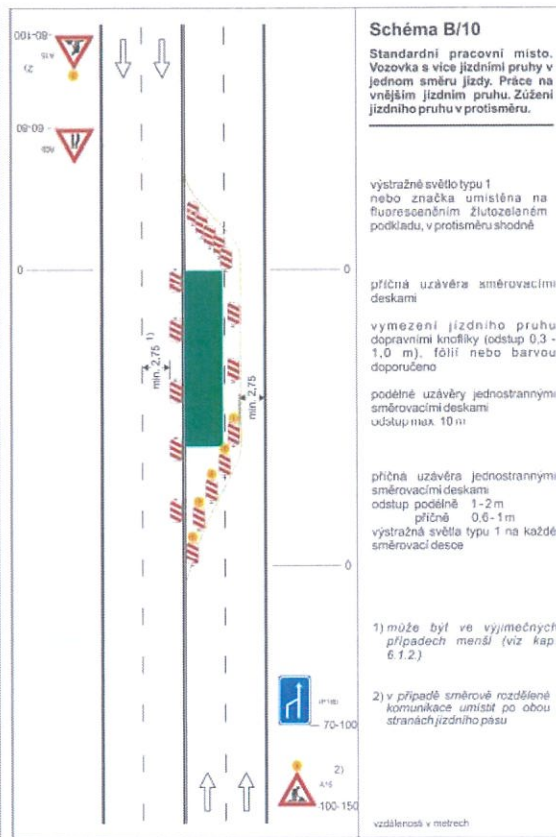
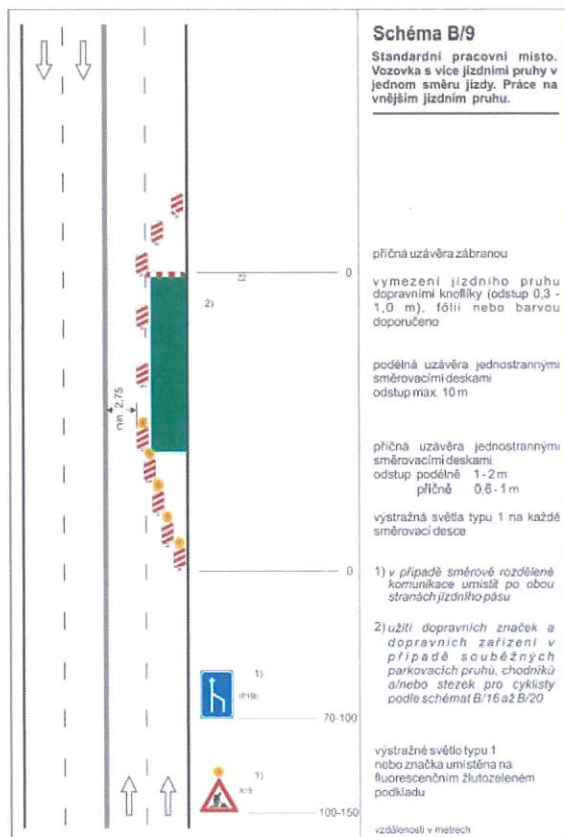
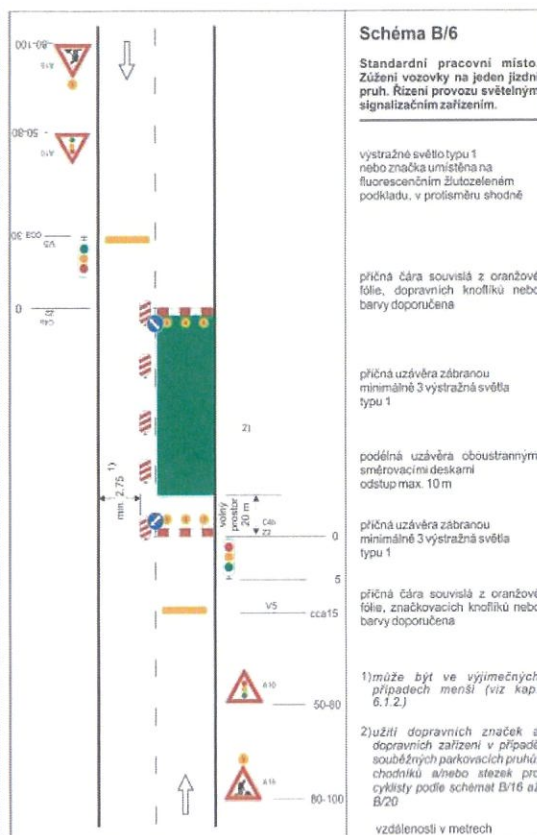
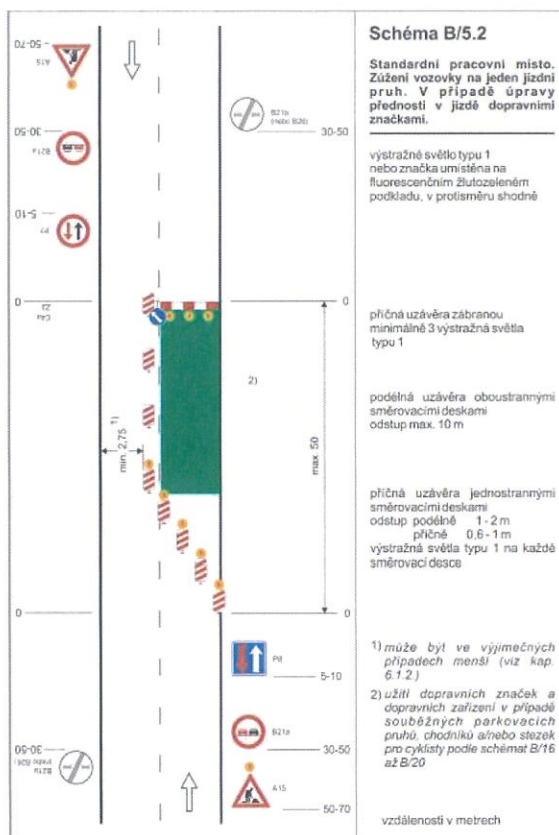
#### Obdrží:

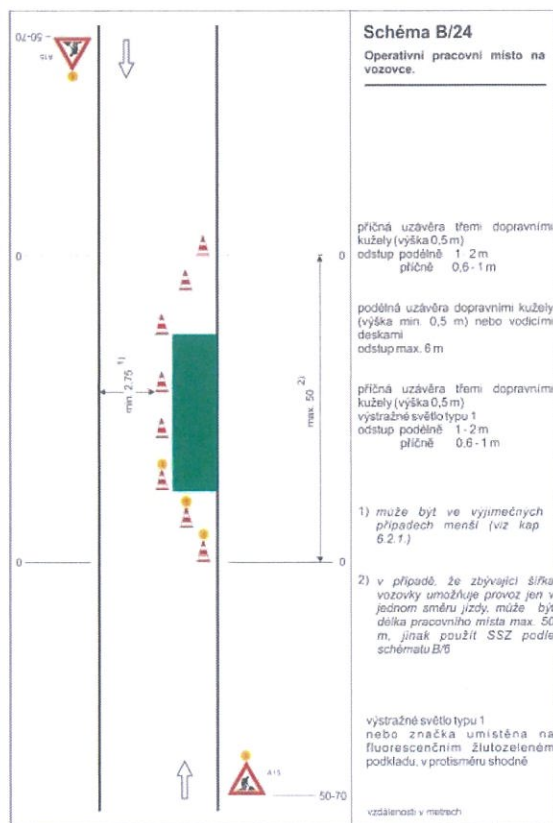
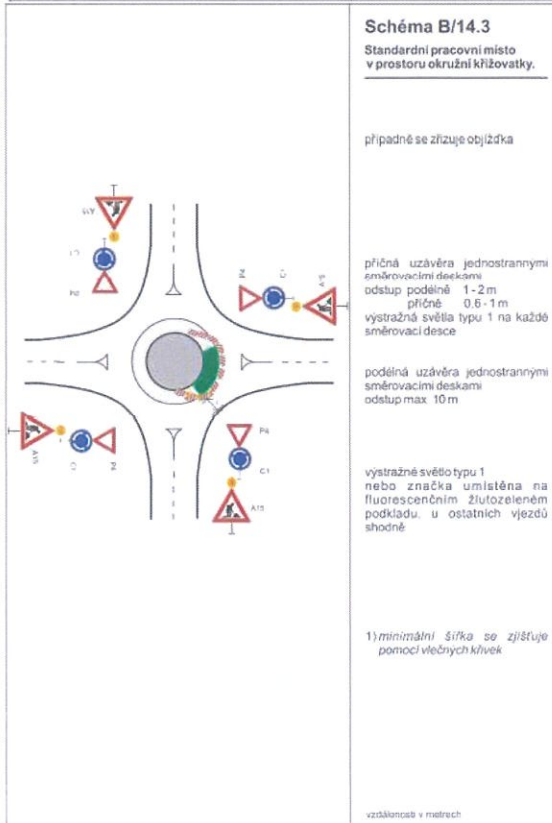
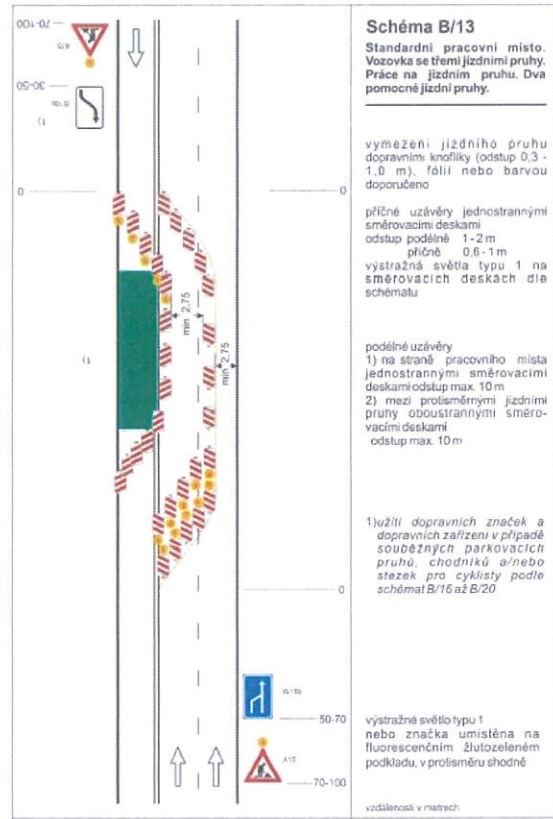
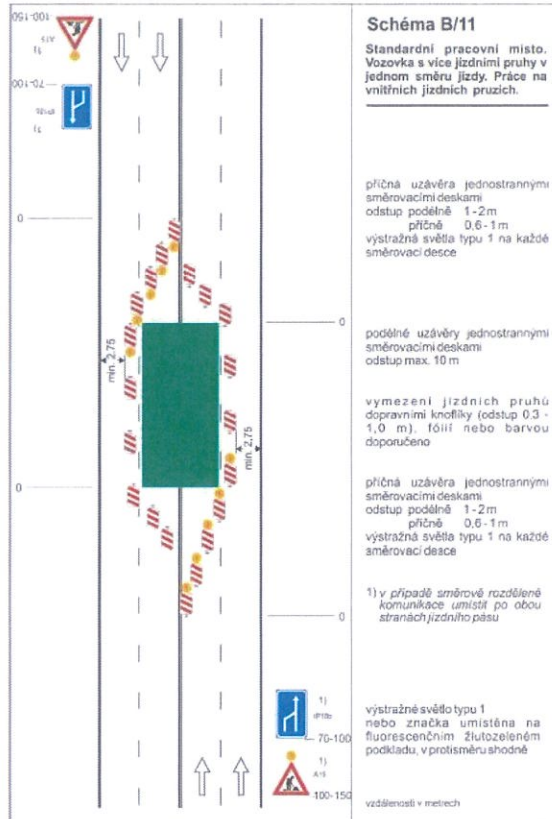
- Ředitelství silnic a dálnic ČR, Správa Praha, Na Pankráci 56, 140 00 Praha 4, ID datové schránky: zjq4rhz
- Krajské ředitelství policie Středočeského kraje, odbor dopravní policie, Na Baních 1535, 156 00 Praha 5 – Zbraslav, IDDS: 2dtai5u
- Krajská ředitelství policie Středočeského kraje, dopravní inspektoráty, IDDS: 2dtai5u
- Krajský úřad Středočeského kraje, Zborovská 11, 150 21 Praha 5 Smíchov, pro zveřejnění

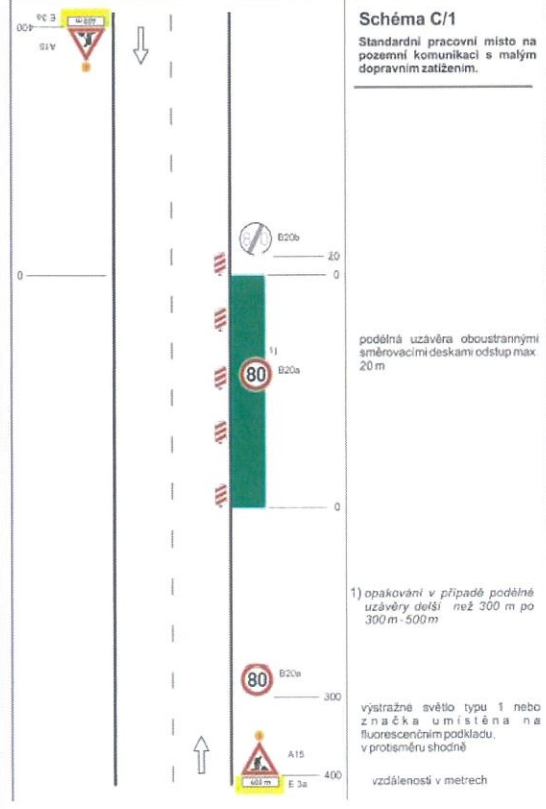
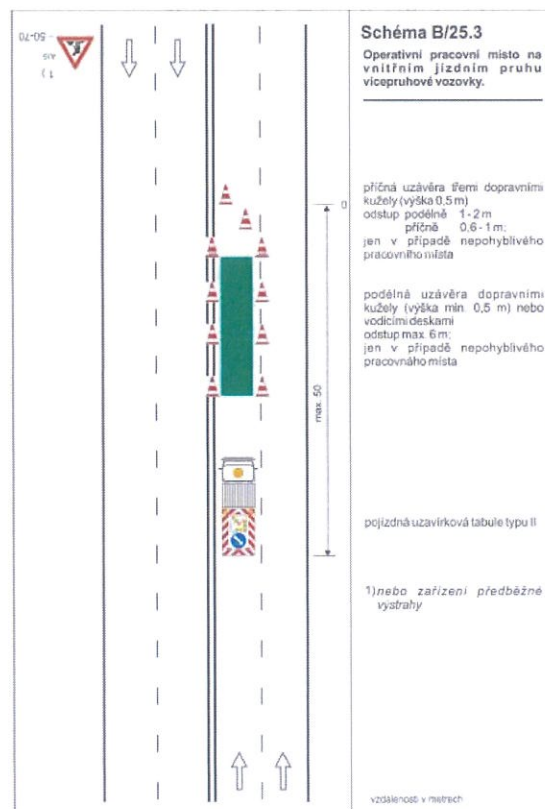
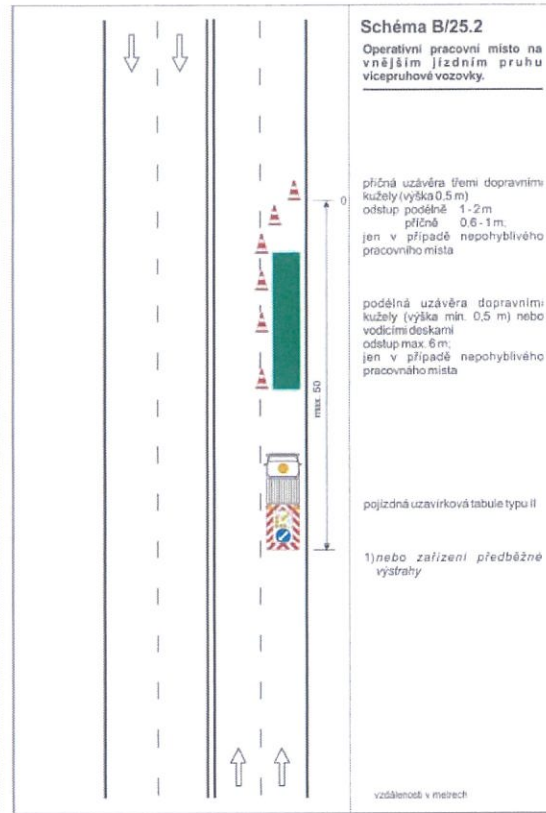
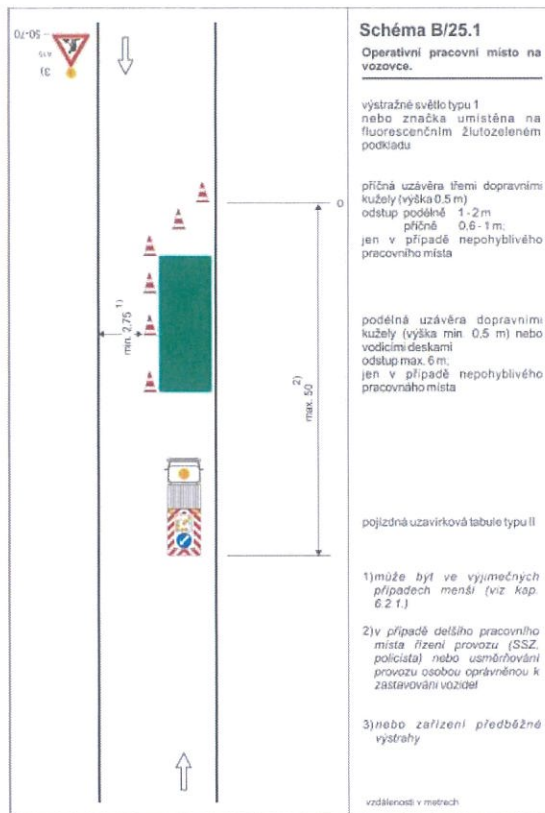
**S žádostí o zveřejnění dokumentu na úřední desce a způsobem umožňující dálkový přístup a o zpětné zaslání dokumentu s vyznačením data vyvěšení a sejmutí se doručuje následujícím obcím**

- Město Benešov
- Město Bělá pod Bezdězem
- Město Březnice
- Město Čáslav
- Město Dobruška
- Město Jesenice
- Město Kolín
- Město Kosmonosy
- Město Kutná Hora
- Město Liběchov
- Město Mělník
- Město Neratovice
- Město Nymburk
- Město Poděbrady
- Město Příbram
- Město Rožmitál pod Třemšínem
- Město Říčany
- Město Sedlčany
- Město Slaný
- Město Úvaly
- Město Velvary
- Město Zásmyky
- Městys Bezno
- Městys Mšec
- Městys Nové Dvory
- Městys Suchdol
- Obec Bečváry
- Obec Bernardov
- Obec Bohutín
- Obec Břežany I
- Obec Byšice
- Obec Církvice u Kutné Hory
- Obec Dlouhopolsko
- Obec Drásov
- Obec Drobovice
- Obec Dubenec
- Obec Dubovice
- Obec Dubno
- Obec Horky
- Obec Hořesedly
- Obec Hořovičky
- Obec Chotěšice
- Obec Chraštice
- Obec Jíloviště
- Obec Jizbice
- Obec Jizerní Vtelno
- Obec Kly
- Obec Kněžičky
- Obec Kobylnice
- Obec Kojetice
- Obec Kosova Hora
- Obec Kovanice
- Obec Kozojedy
- Obec Krchleby
- Obec Krupá
- Obec Krušovice
- Obec Libiš
- Obec Liblice
- Obec Loučeň
- Obec Louňovice
- Obec Luštěnice
- Obec Malé Přítočno
- Obec Malotice
- Obec Malíkovice
- Obec Malý Újezd
- Obec Medonosy
- Obec Miličín
- Obec Mělnické Vtelno
- Obec Mirošovice
- Obec Miskovice
- Obec Mukařov
- Obec Nová Ves I
- Obec Obory
- Obec Obrubce
- Obec Odřepsy
- Obec Okřínek
- Obec Olbramovice
- Obec Oleška
- Obec Oseček
- Obec Pavlov
- Obec Písková Lhota
- Obec Plazy
- Obec Pňov – Předhradí
- Obec Počaply
- Obec Přistoupim
- Obec Rostoklaty
- Obec Řevničov
- Obec Sedlice
- Obec Senice
- Obec Senohraby
- Obec Smilovice
- Obec Sukorady
- Obec Svatý Mikuláš
- Obec Tehovec
- Obec Tupadly
- Obec Tuřany
- Obec Velká Dobrá
- Obec Velké Přítočno
- Obec Velký Borek
- Obec Věšín
- Obec Višňová
- Obec Vlkava
- Obec Vlkov pod Oškobrhem
- Obec Vranovice
- Obec Vrbčany
- Obec Vrdy
- Obec Všechlapy
- Obec Vyžlovka
- Obec Ždánice
- Obec Žďár
- Obec Želízy
- Obec Židněves
- Obec Žižice
- Statutární město Kladno
- Statutární město Mladá Boleslav

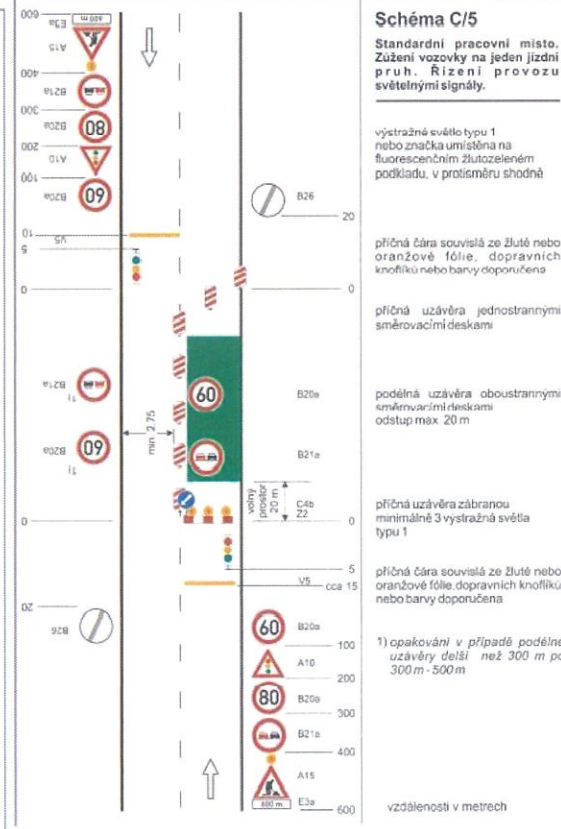
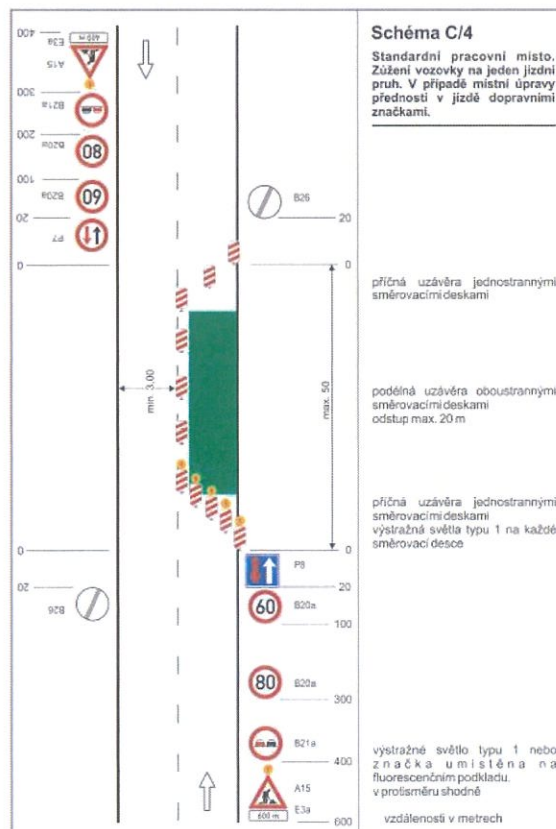
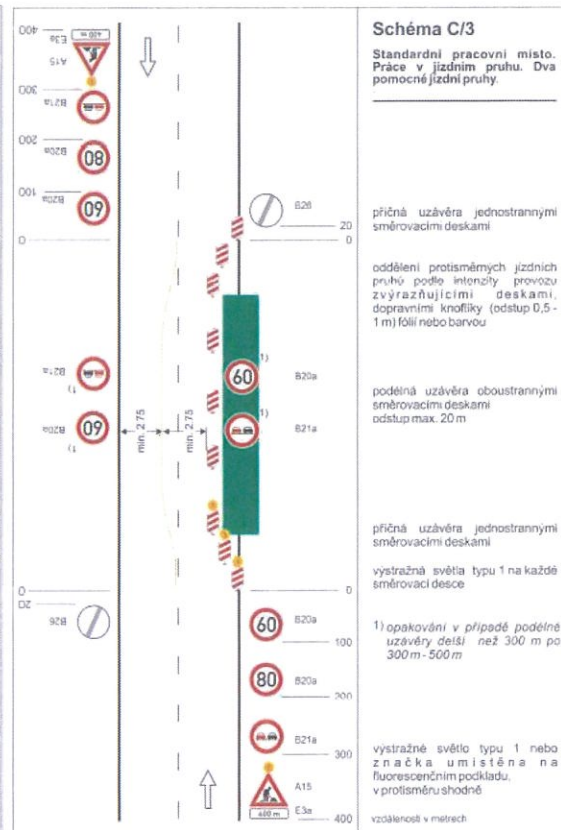
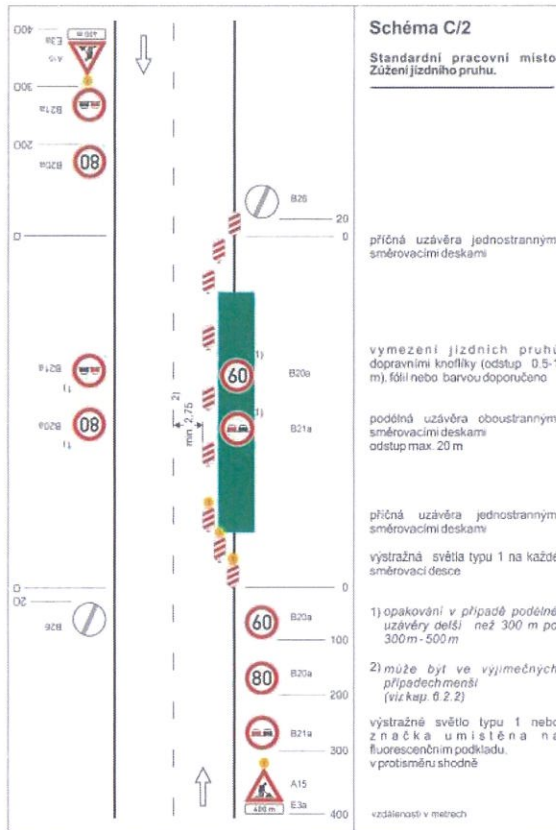


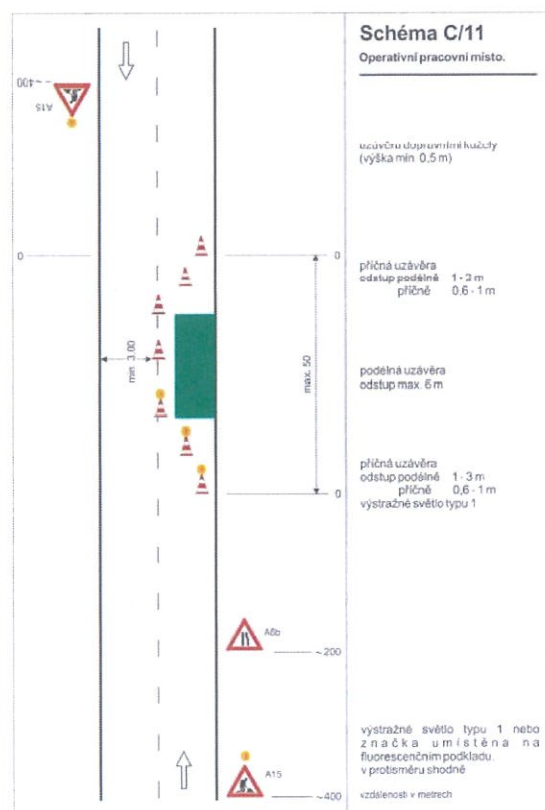
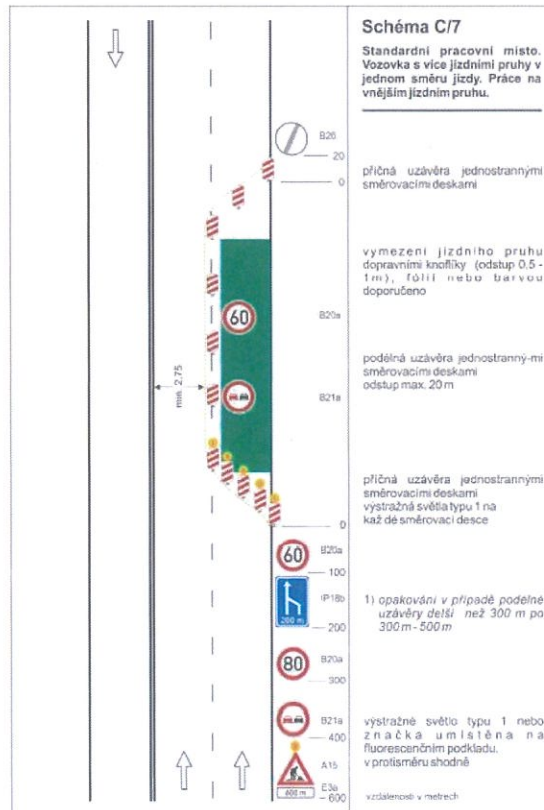
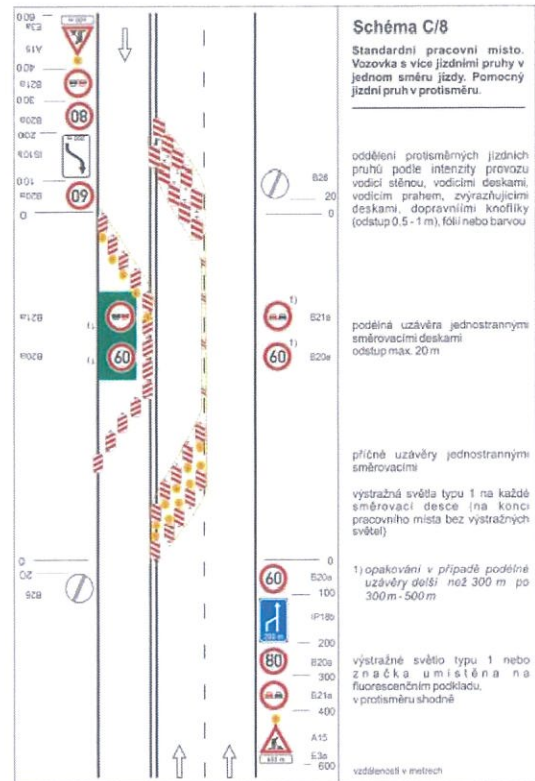
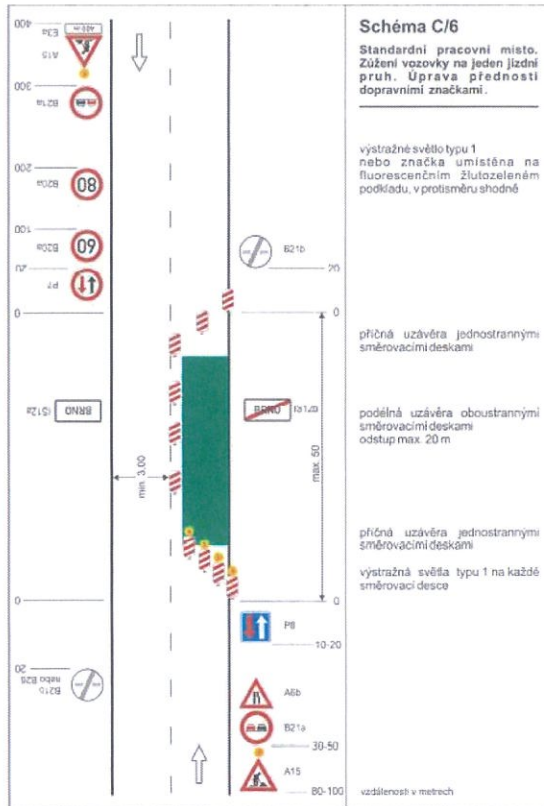


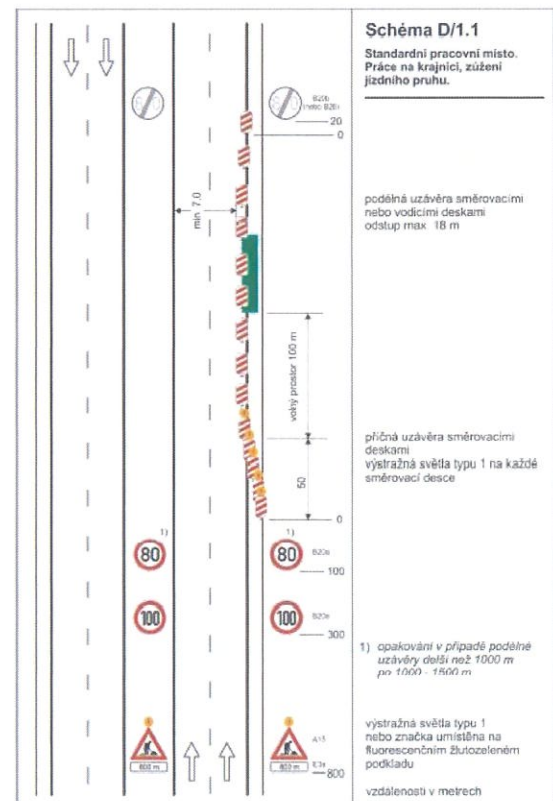
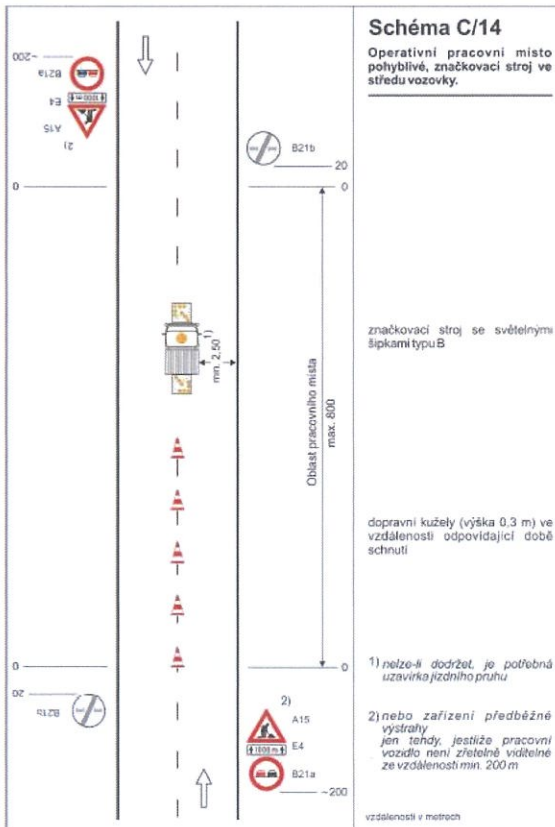
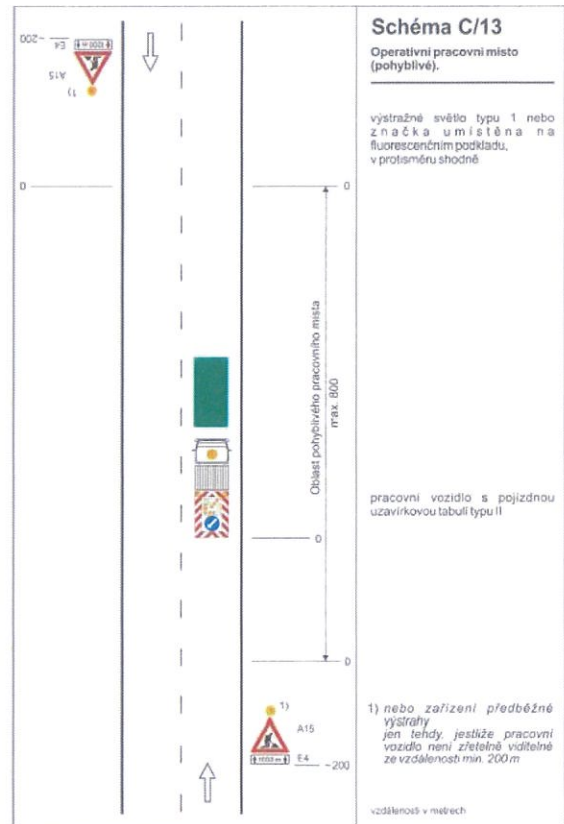
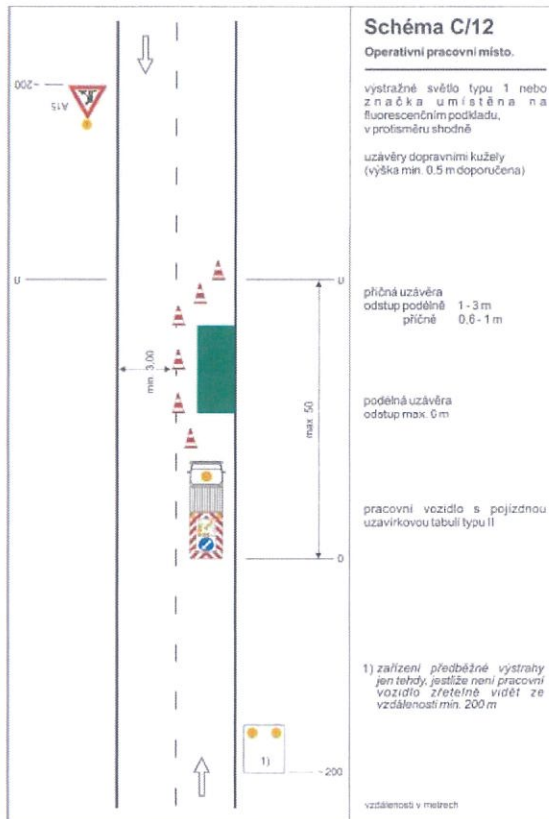


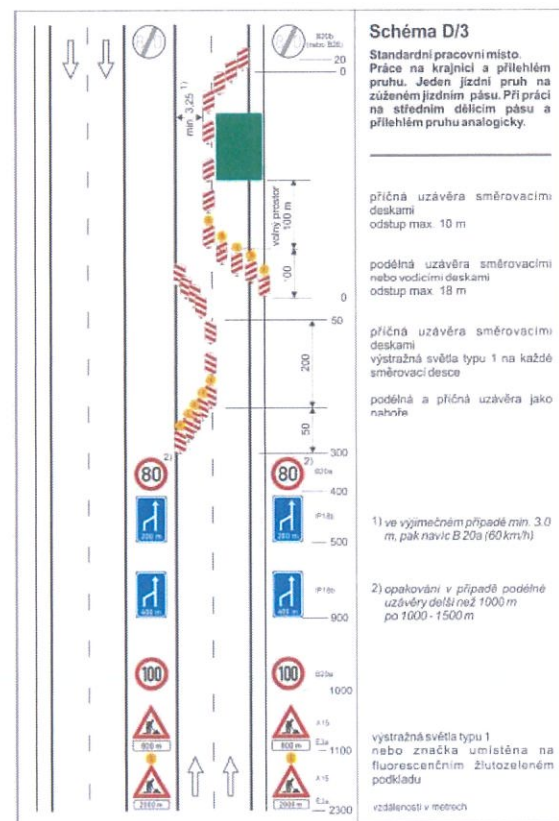
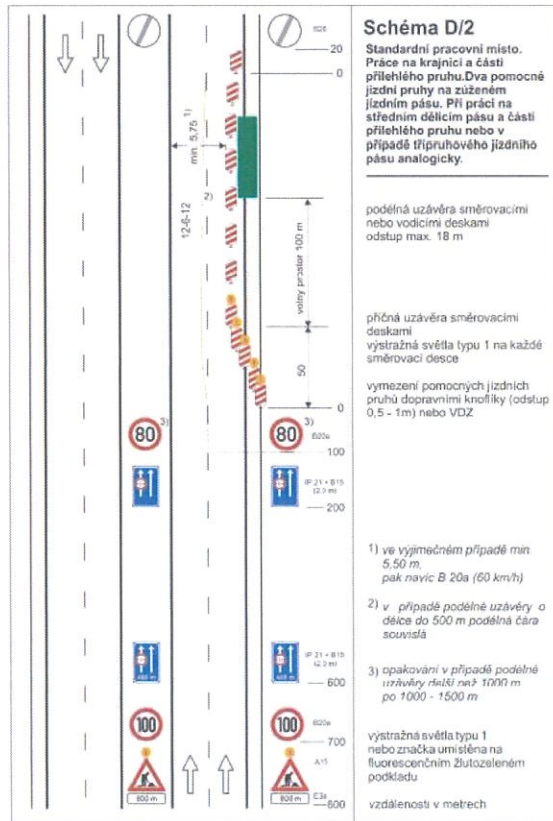
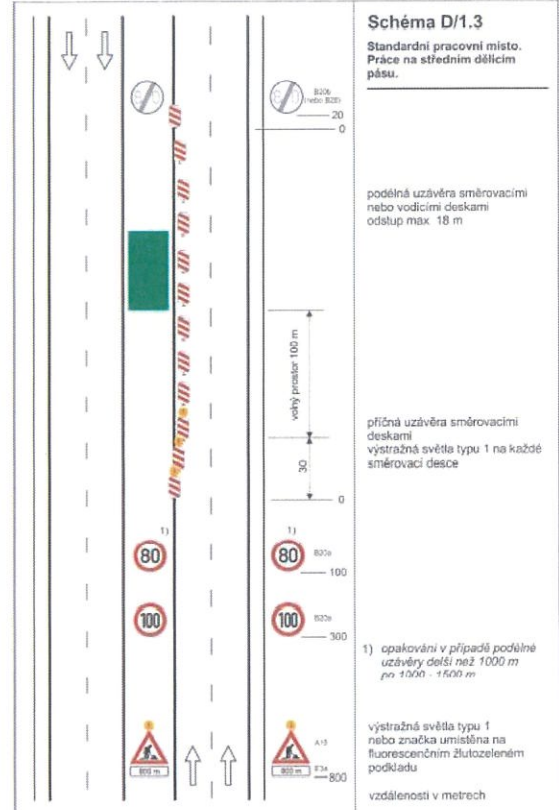
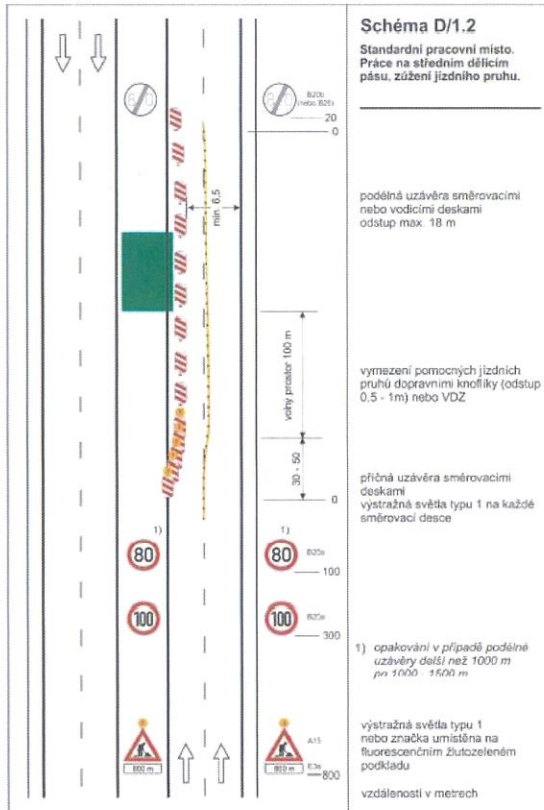


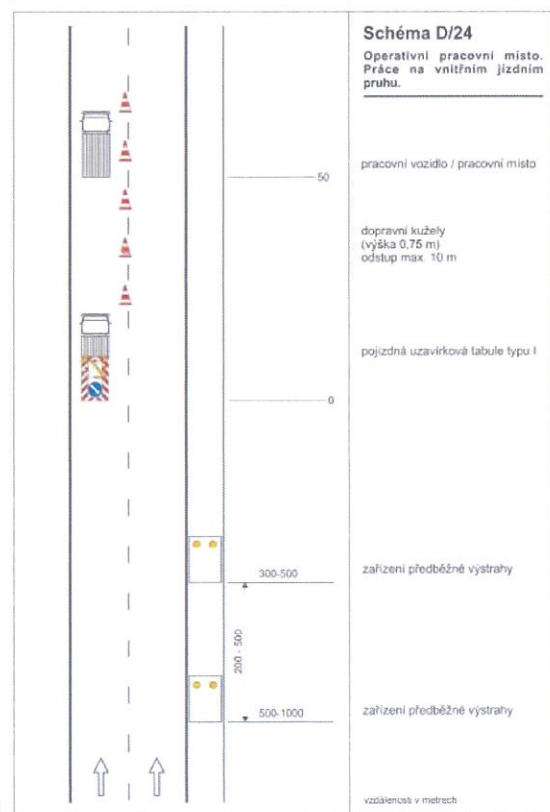
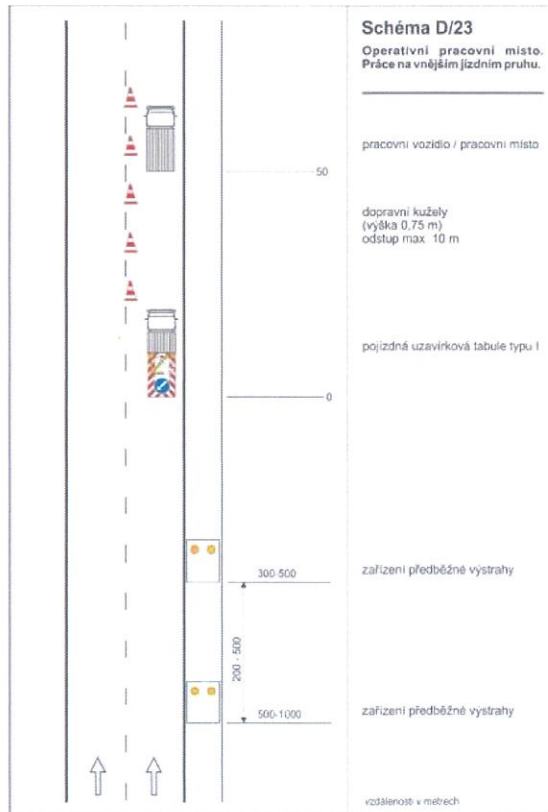
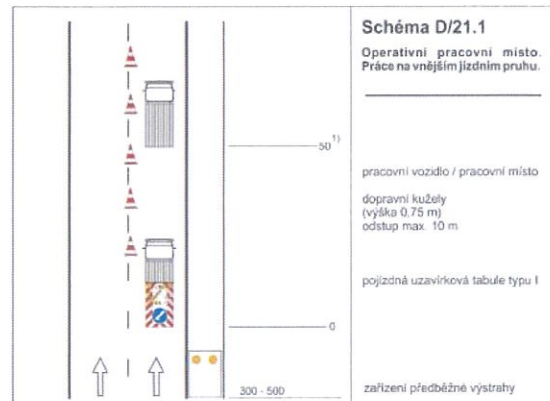
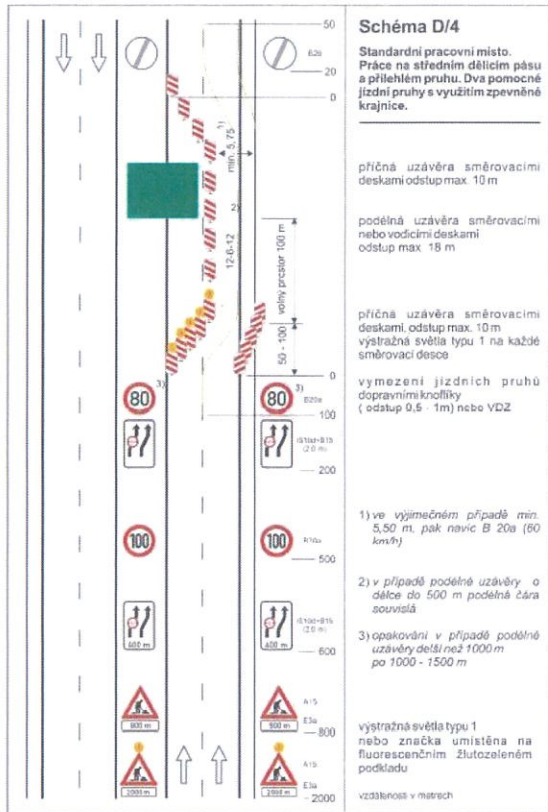


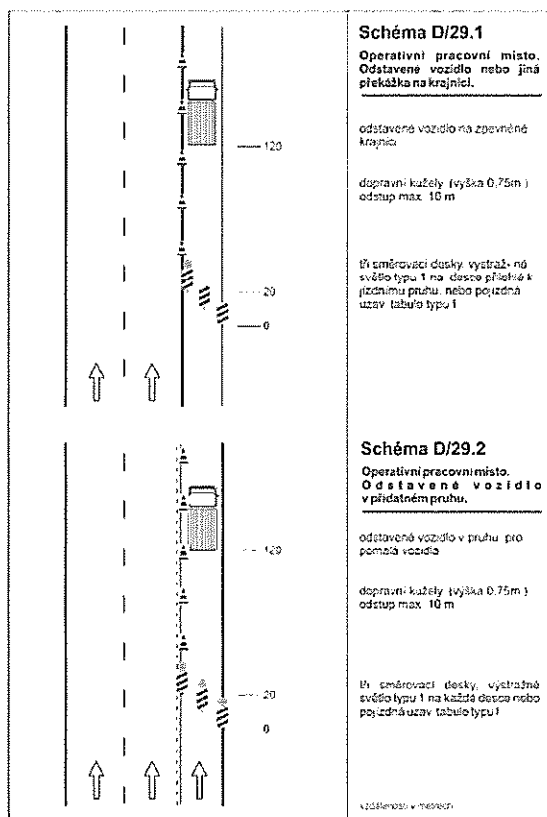












Dokument je podepsán elektronickým podpisem  
 Podepsávající: Michal Holub  
 Organizace: Středočeský kraj  
 Seriové č. cert.: 22569952  
 Vydavatel cert.: PostSignum Qualified CA 4  
 Datum a čas: 29.11.2022 11:40:39  
 Důvod:  
 Místo: